



**TÜRKİYE
YÜZYILI**

100

TÜRKİYE CUMHURİYETİNİN YÜZÜNCÜ YILI

**T.C. HAVZA KAYMAKAMLIĞI
HAVZA VAKIFBANK ATATÜRK ORTAOKULU
2024-2028 STRATEJİK PLANI**



HAVZA VAKIFBANK ATATÜRK ORTAOKULU 2024-2028 STRATEJİK PLANI

Plan; 5018 sayılı Kamu Mali Yönetimi ve Kontrol Kanunu'nun 9'uncu ve 41'inci maddelerine dayanılarak yürürlüğe konulan "Kamu İdarelerince Hazırlanacak Stratejik Planlar ve Performans Programları ile Faaliyet Raporlarına İlişkin Usul ve Esaslar Hakkında Yönetmelik" hükümlerine göre Vakıfbank Atatürk Ortaokulu Müdürlüğüne hazırlanmıştır.



Geleceğin güvencesi sağlam temellere
dayalı bir eğitime, eğitim ise
öğretmene dayalıdır.

- Mustafa Kemal Atatürk



Okul/Kurum Bilgileri

İli: SAMSUN		İlçesi: HAVZA	
Adres:	Memduhiye Mahallesi/Trafo Sokak No:1	Coğrafi Konum (link)	
Telefon Numarası:	03627147641	Faks Numarası:	03627147641
e- Posta Adresi :	758520@meb.k12.tr	Web sayfası ı adresi:	https://vakifbankataturkortaokulu.meb.k12.tr/
Kurum Kodu:	758520	Öğretim Şekli:	Tam Gün

SUNUŐ



“Eđitimidir ki bir milleti ya hür, bađımsız, Őanlı, yüksek bir topluluk halinde yaŐatır; ya da milleti esaret ve sefalete terk eder. “ (Mustafa Kemal Atatürk)

Bir milleti hür, bađımsız, Őanlı, yüksek bir topluluk haline getirecek olan eđitim, amaç ve hedefleri önceden belli olan, anlık kararlarla deđil de belli bir strateji dâhilinde yürütölen eđitimidir. Mustafa Kemal Atatürk’ün yukarıdaki sözünde vurguladıđı “eđitim” de ancak planlı bir eđitimidir. Bu nedenle Vakıfbank Atatürk Ortaokulu olarak 2024 – 2028 yılları arasında hedeflerimizi belirleyerek bu alanda çalıŐmalarımıza hız vereceđiz.

Vakıfbank Atatürk Ortaokulu olarak bizler bilgi toplumunun gün geçtikçe artan bilgi arayıŐını karŐılayabilmek için eđitim, öđretim, topluma hizmet görevlerimizi arttırmak istemekteyiz. Var olan deđerlerimiz dođrultusunda dürüst, tarafsız, adil, sevgi dolu, iletiŐime açık, çözümlü üreten, yenilikçi, önce insan anlayıŐına sahip bireyler yetiŐtirmek bizim temel hedefimizdir.

Vakıfbank Atatürk Ortaokulu Stratejik Planı (2024-2028)’de belirlenecek amaç ve hedeflere ulaŐmamızın okulumuzun geliŐme ve kurumsallaŐma süreçlerine önemli katkılar sađlayacađına inanmaktayız.

Planın hazırlanmasında emeđi geçen Stratejik Plan Kuruluna ve uygulanmasında yardımcı olacak tüm kurum ve kuruluŐlara öđretmen, öđrenci ve velilerimize teŐekkür ederim.

Okul Müdürü

Fikret YAVUZ

İÇİNDEKİLER

1. GİRİŞ VE STRATEJİK PLANIN HAZIRLIK SÜRECİ

- 1.1. Strateji Geliştirme Kurulu ve Stratejik Plan Ekibi.....4
- 1.2. Planlama Süreci.....4

2. DURUM ANALİZİ

- 2.1. Kurumsal Tarihçe.....6
- 2.2. Uygulanmakta Olan Planın Değerlendirilmesi.....6
- 2.3. Mevzuat Analizi.....7
- 2.4. Üst Politika Belgelerinin Analizi.....9
- 2.5. Faaliyet Alanları ile Ürün ve Hizmetlerin Belirlenmesi.....10
- 2.6. Paydaş Analizi.....11
- 2.7. Kurum İçi Analiz.....12
 - 2.7.1. Teşkilat Yapısı.....13
 - 2.7.2. İnsan Kaynakları.....13
 - 2.7.3. Teknolojik Düzey.....20
 - 2.7.4. Mali Kaynaklar.....21
 - 2.7.5. İstatistik Veriler.....22
- 2.8. Dış Çevre Analizi (PESTLE).....23
- 2.9. GZFT Analizi.....20

3. GELECEĞE BAKIŞ

- 3.1. Misyon.....28
- 3.2. Vizyon.....28
- 3.3. Temel Değerler.....28

4. AMAÇ, HEDEF VE STRATEJİLERİN BELİRLENMESİ

- 4.1. Amaçlar.....30
- 4.2. Hedefler.....30
- 4.3. Performans Göstergeleri.....30
- 4.4. Stratejilerin Belirlenmesi.....30
- 4.5. Maliyetlendirme.....37

5. İZLEME VE DEĞERLENDİRME

6. Tablo/Şekil/Grafikler/Ekler.....39

Tablo 1: Strateji Geliştirme Kurulu ve Stratejik Plan Ekibi Tablosu

Tablo 2: Mevzuat Analizi

Tablo 3: Üst Politika Belgeleri

Tablo 4: Faaliyet Alanlar/Ürün ve Hizmetler Tablosu

- Tablo 5: Okul/Kurum İi Analiz İerik Tablosu
Tablo 6: İdari Personelin Hizmet Suresine İlişkin Bilgiler
Tablo 7: Okul/Kurumda Oluşan Yönetici Sirkülasyonu Oranı
Tablo 8: İdari Personelin Katıldığı Hizmet İi Programları

Tablo 9: Öğretmenlerin Hizmet Süreleri (Yıl İtibarıyla)
Tablo 10: Kurumda Gerekleşen Öğretmen Sirkülasyonunun Oranı

Tablo 11. Öğretmenlerin Katıldığı Hizmet İi Eğitim Programları
Tablo 12: Kurumdaki Mevcut Hizmetli/ Memur Sayısı
Tablo 13: Çalışanların Görev Dağılımı
Tablo 14: Okul/kurum Rehberlik Hizmetleri
Tablo 15: Teknolojik Ara-Gere Durumu

Tablo 16: Fiziki Mekân Durumu
Tablo 17: Kaynak Tablosu
Tablo 18: Harcama Kalemler
Tablo 19: Gelir-Gider Tablosu
Tablo 20: İstatistik Veriler
Tablo 21: Çevre Analizi

Tablo 22: GZFT Listesi
Tablo 23: GZFT Stratejileri

Tablo 24: Ama, Hedef, Gösterge ve Stratejilere İlişkin Kart Şablonu
Tablo 25: Tahmini Maliyet Tablosu
Tablo 26: İzleme ve Değerlendirme Tablosu
Tablo 27: Paydaş Sınıflandırma Matrisi
Tablo 28: Paydaş Önceliklendirme Matrisi
Tablo 29: Yararlanıcı Ürün/Hizmet Matrisi

Şekil 1: Öğrenci Görüş Ve Değerlendirme Anketi
Şekil 2: Öğretmen Görüş Ve Değerlendirme Anketi
Şekil 3: Veli Görüş Ve Değerlendirme Anketi

HİZMET BİRİMİ KISALTMALARI

- BHİŞ: Basın ve Halka İlişkiler Şubesi
BİŞ: Bilgi İşlem ve Eğitim Teknolojileri Şubesi
DHŞ: Destek Hizmetleri Şubesi

DÖŞ: Din Öğretimi Şubesi
EMB: Eğitim Müfettişleri Başkanlığı
EYB: Enerji Yönetimi Birimi
HBÖŞ: Hayat Boyu Öğrenme Şubesi
HHŞ: Hukuk Hizmetleri Şubesi
İEŞ: İnşaat ve Emlak Şubesi
MTEŞ: Meslekî ve Teknik Eğitim Şubesi
OŞ: Ortaöğretim Şubesi
ÖDSHŞ: Ölçme, Değerlendirme ve Sınav Hizmetleri Şubesi
ÖB: Özel Büro
ÖERHŞ: Özel Eğitim ve Rehberlik Hizmetleri Şubesi
ÖÖKŞ: Özel Öğretim Kurumları Şubesi
ÖYGŞ: Öğretmen Yetiştirme ve Geliştirme Şubesi
İKŞ: İnsan Kaynakları Şubesi
SSHB: Sivil Savunma Hizmetleri Bürosu
SGŞ: Strateji Geliştirme Şubesi
TKB: Teftiş Kurulu Başkanlığı
TEŞ: Temel Eğitim Şubesi
YEGİTEK: Yenilik ve Eğitim Teknolojileri Şubesi
YYEŞ: Yükseköğretim ve Yurt Dışı Eğitim Şubesi
İSGB: İşyeri Sağlık ve Güvenlik Birimi
AB: Avrupa Birliği
AP: Alt Program
BT: Bilişim Teknolojileri
CİMER: Cumhurbaşkanlığı İletişim Merkezi
CK: Cumhurbaşkanlığı Kararnamesi
DYK: Destekleme ve Yetiştirme Kursları
DYS: Doküman Yönetim Sistemi
EBA: Eğitim Bilişim Ağı
FATİH: Fırsatları Artırma ve Teknolojiyi İyileştirme Hareketi
GZFT: Güçlü Yönler, Zayıf Yönler, Fırsatlar ve Tehditler Analizi
İKS: Kurum Standartları Modülü
İYEP: İlkokullarda Yetiştirme Programı
MEB: Millî Eğitim Bakanlığı

MEBBİS: Millî Eğitim Bakanlığı Bilişim Sistemleri
MEBİM: Millî Eğitim Bakanlığı İletişim Merkezi
MEİS: Millî Eğitim İstatistik Modülü
MTSK: Motorlu Taşıtlar Sürücü Kursları
OECD: Organisationfor Economic Co-operationand Development (İktisadi İş Birliği ve Kalkınma Teşkilatı)
OSB: Organize Sanayi Bölgesi
ÖBA: Öğretmen Bilişim Ağı
PDR: Psikolojik Danışmanlık ve Rehberlik
PESTLE: Politik, Ekonomik, Sosyolojik, Teknolojik, Yasal ve Ekolojik Analiz
PG: Performans Göstergesi
OMGEP: Okul Merkezli Gelişim Projesi
RAM: Rehberlik Araştırma Merkezi
REBUS: Resmî Burslu Öğrenci Sistemi
STK: Sivil Toplum Kuruluşu
TEFBİS: Türkiye’de Eğitimin Finansmanı ve Eğitim Harcamaları Bilgi Yönetim Sistemi
TÜBİTAK: Türkiye Bilimsel ve Teknolojik Araştırma Kurumu
TYÇ: Türkiye Yeterlilikler Çerçevesi
TYT: Temel Yeterlilik Testi
YDS: Yabancı Dil Sınavı
YÖK: Yükseköğretim Kurul

TANIMLAR

Kaynaştırma Eğitimi (Bütünleştirici Eğitim)

Özel eğitime ihtiyacı olan bireylerin eğitimlerini, destek eğitim hizmetleri de sağlanarak, akranlarıyla birlikte resmî veya özel örgün ve yaygın eğitim kurumlarında sürdürmelerini sağlamak esasına dayanan özel eğitim uygulamalarıdır.

Destekleme ve Yetiştirme Kursları (DYK)

Resmî ve özel örgün eğitim kurumlarına devam eden öğrenciler ile yaygın eğitim kurumlarına devam etmekte olan kursiyerleri örgün eğitim müfredatındaki derslerle sınırlı olarak destekleme ve yetiştirme amacıyla açılan kurslardır.

Eğitsel Değerlendirme

Bireyin tüm gelişim alanlarındaki özellikleri ve akademik disiplin alanlarındaki yeterlilikleri ile eğitim ihtiyaçlarını eğitsel amaçla belirleme sürecidir.

İşletmelerde Mesleki Eğitim

Meslekî ve teknik eğitim okul ve kurumları öğrencilerinin beceri eğitimlerini işletmelerde, teorik eğitimlerini ise mesleki ve teknik eğitim okul ve kurumlarında veya işletme ve kurumlarca tesis edilen eğitim birimlerinde yaptıkları eğitim uygulamalarını ifade eder.

Okul- Aile Birlikleri

Eğitim kampüslerinde yer alan okullar dâhil Bakanlığa bağlı okul ve eğitim kurumlarında kurulan birliklerdir.

Örgün Eğitim Dışına Çıkma

Ölüm ve yurt dışına çıkma haricindeki nedenlerin herhangi birisine bağlı olarak örgün eğitim kurumlarından ilişik kesilmesi durumunu ifade etmektedir.

Özel Politika veya Uygulama Gerektiren Gruplar (Dezavantajlı Gruplar)

Kadınlar, gençler, uzun süreli işsizler, engelliler gibi diğer gruplara göre eğitiminde ve istihdamında daha fazla güçlük çekilen bireylerin oluşturduğu grupları ifade eder.

Özel eğitime ihtiyacı olan bireylerin tüm Tanılama

Özel eğitime ihtiyacı olan bireylerin tüm gelişim alanlarındaki özellikleri ile yeterli ve yetersiz yönlerinin, bireysel özelliklerinin ve ilgilerinin belirlenmesi amacıyla tıbbî, psiko-sosyal ve eğitim alanlarında yapılan değerlendirme sürecidir.

Ulusal Dijital İçerik Arşivi

Öğrenme süreçlerini destekleyen beceri destekli dönüşüm ile ülkemizin her yerinde yaşayan öğrenci ve öğretmenlerimizin eşit öğrenme ve öğretme fırsatlarını yakalamaları ve öğrenmenin sınıf duvarlarını aşmasını sağlamaya yönelik eğitsel dijital içerik ambarıdır.

Uzaktan Eğitim

Her türlü iletişim teknolojileri kullanılarak zaman ve mekândan bağımsız biçimde bireylerin eğitim almalarının sağlanmasıdır.

Yaygın Eğitim

Örgün eğitim sistemine hiç girmemiş yada örgün eğitim sisteminin herhangi bir kademesinde bulunan veya bu kademedен ayrılmış yada bu kademeyi tamamlamış bireylere; ilgi, istek ve yetenekleri doğrultusunda ekonomik, toplumsal ve kültürel gelişmelerini sağlayıcı nitelikte çeşitli süre ve düzeylerde hayat boyu eğitim anlayışı kapsamında sunulan, öğretim, üretim, rehberlik ve uygulama etkinliklerinin bütünü ifade eder.

Zorunlu Eğitim

Dört yıl süreli ve zorunlu ilkokullar ile dört yıl süreli zorunlu ve farklı programlar arasında tercihe imkân veren ortaokullar ve imam-hatip ortaokullarından oluşan ilköğretim ile ilköğretime dayalı dört yıllık zorunlu, örgün veya yaygın öğrenim veren genel, mesleki ve teknik ortaöğretim kademelerinden oluşan eğitim sürecini ifade eder.

Özel Yetenekli Çocuklar

Yaşıtlarına göre daha hızlı öğrenen, yaratıcılık, sanat, liderliğe ilişkin kapasitede önde olan, özel akademik yeteneğe sahip, soyut fikirleri anlayabilen, ilgi alanlarında bağımsız hareket etmeyi seven ve yüksek düzeyde performans gösteren bireydir.

I. BÖLÜM

STRATEJİK PLAN HAZIRLIK SÜRECİ

1.1. Strateji Geliştirme Kurulu ve Stratejik Plan Ekibi

Strateji Geliştirme Kurulu: Okul müdürünün başkanlığında, bir okul müdür yardımcısı, bir öğretmen ve okul/aile birliği başkanı ile bir yönetim kurulu üyesi olmak üzere 5 kişiden oluşan üst kurul kurulur.

Stratejik Plan Ekibi: Okul müdürü tarafından görevlendirilen ve üst kurul üyesi olmayan müdür yardımcısı başkanlığında, belirlenen öğretmenler ve gönüllü velilerden oluşur.

Tablo 1. Strateji Geliştirme Kurulu ve Stratejik Plan Ekibi Tablosu

Strateji Geliştirme Kurulu Bilgileri		Stratejik Plan Ekibi Bilgileri	
Adı Soyadı	Ünvanı	Adı Soyadı	Ünvanı
Fikret YAVUZ	Okul Müdürü	Özlem EKİCİ KIZILIRMAK	Öğretmen
Tanju ÇELİK	Müdür Yardımcısı	Zeliha YÜCEL	Öğretmen
Alper ARSLAN	Öğretmen	Nevin KÜÇÜKENEZ	Öğretmen
Zeynep KAYMAKÇI	Öğretmen	Ebru GÜNAYDIN	Öğretmen
Mustafa Aykut ACAR	Okul Aile Birliği Başkanı	Uğur ZENGİN	Öğretmen

1.2. Planlama Süreci:

2024-2028 dönemi stratejik plan hazırlanması süreci Üst Kurul ve Stratejik Plan Ekibinin oluşturulması ile başladı. Ekip tarafından oluşturulan çalışma takvim kapsamında ilk aşamada durum analizi çalışmaları yapıldı ve durum analizi aşamasında paydaşların plan sürecine aktif katılımı sağlanarak; paydaş anketi, toplantı ve görüşmeler yapıldı.

Durum analizinin ardından geleceğe yönelim bölümü ile ilgili okulun amaç, hedef, gösterge ve eylemleri belirlendi. Çalışmaları yürüten ekip ve kurul bilgileri aşağıda belirtilmiştir.

II. BÖLÜM

STRATEJİK PLAN DURUM ANALİZİ

Durum analizi bölümünde okulumuzun mevcut durumu ortaya konularak neredeyiz sorusuna yanıt bulunmaya çalışılmıştır.

Bu kapsamda okulumuzun kısa tanıtımı, okul künyesi ve temel istatistikleri, paydaş analizi ve görüşleri ile okulumuzun Güçlü Zayıf Fırsat ve Tehditlerinin (GZFT) ele alındığı analize yer verilmiştir.

1.1. Kurumsal Tarihçe

Okulumuz 1977 yılında eğitim öğretime başlayan okulumuz 2000 yılında Vakıfbank tarafından yapılan yeni binasına taşınarak Vakıfbank Atatürk İlköğretim Okulu adını aldı. Aynı yılın eylül ayında eski okul binamız pansiyon yapılarak yatılı okula dönüştürüldü.

2012-2013 eğitim öğretim yılında getirilen 4+4+4 kesintisiz eğitim ile okulumuz ilkokul ve ortaokul olarak iki kademeye ayrılmıştır.

2014/2015 yılı eylül ayında okulumuz pansiyonu kapatılmıştır.

2016/2017 Eğitim Öğretim yılından itibaren okulumuzdan İlkokul bölümü ayrılarak Ortaokul olarak eğitim öğretime devam etmektedir.

Şu anda 285 Ortaokul öğrencisinin eğitim gördüğü okul binamız bir ana bölümden oluşmaktadır.

Kurumun Yapısı:

Vakıfbank Atatürk Ortaokulu, 1 Müdür, 1 müdür Yardımcısı, 1 Memur, 37 Öğretmen, 6 Hizmetli ile eğitim öğretim hizmeti vermektedir. Okulumuz Memduhiye Mahallesi, Karşıyaka Mahallesi, Değirmenüstü Mahallesi ve Taşıma kapsamına alınan mahallelerden öğrenci almakta olup, toplam 285 öğrencimiz bulunmaktadır.

Okulumuzun 1680 metrekare kullanım alanı olan bir binadan oluşmaktadır. Okulun finansman kaynakları: Okul Aile Birliği gelirleri ve hayırsever katkılarıdır.

1.2. Uygulanmakta Olan Stratejik Planın Değerlendirilmesi

2019 – 2024 dönemi stratejik planında ulaşmak istediğimiz hedeflere çok büyük ölçüde ulaşıldı. Okul imkanı yetersizlikleri, çevre şartlarının olumsuzlukları ve müdahale edilemeyen durumlar sebebiyle planlanan hedeflerin bir kısmı gerçekleştirilemedi. Geçen dönem ki stratejik planda karar verilen hedeflere % 80 oranında ulaşıldı. 2024 -2028 dönemi stratejik plan hedefleri, dönemin gerekli kıldığı güncel eğitim sistemine uyarlanarak, çevre, okul yapısı, öğrenci portföyü açısından değerlendirme yapılarak uygun hedefler belirlendi.

1.3. Yasal Yükümlülükler ve Mevzuat Analizi

10.07.2018 tarihli ve 30474 sayılı Resmi Gazete 'de yayımlanarak yürürlüğe giren Cumhurbaşkanlığı Teşkilatı Hakkında Cumhurbaşkanlığı Kararnamesi'ne göre Milli Eğitim Bakanlığının ve Millî Eğitim Bakanlığı İl Ve İlçe Millî Eğitim Müdürlükleri Yönetmeliği ile oluşturulmuş bulunan ve Milli Eğitim Bakanlığının görev ve uygulamalarını taşra teşkilatı olarak yürütmekle görevli olan İl ve İlçe Milli Eğitim Müdürlüklerinin görevleri ve uygulama birimleri şunlardır:

1.Okul öncesi, ilk ve orta öğretim çağındaki öğrencileri bedenî, zihnî, ahlaki, manevî, sosyal ve kültürel nitelikler yönünden geliştiren ve insan haklarına dayalı toplum yapısının ve küresel düzeyde rekabet gücüne sahip ekonomik sistemin gerektirdiği bilgi ve becerilerle donatarak geleceğe hazırlamak amacıyla Milli Eğitim Bakanlığı tarafından tasarlanmış olan eğitim ve öğretim programlarını uygulamak, takip etmek, değerlendirmek ve güncelleme; öğretmen ve öğrencilerin eğitim ve öğretim hizmetlerini bu çerçevede yürütmek ve denetlemek.

2.Eğitim ve öğretimin her kademesi için Milli Eğitim Bakanlığı tarafından belirlenecek ulusal politika ve stratejileri uygulamak, uygulanmasını izlemek ve denetlemek, ortaya çıkan yeni hizmet modellerine göre güncellenmesini geliştirmek amacıyla önerilerde bulunmak.

3.Eğitim sisteminin yeniliklere açık, dinamik, ekonomik ve toplumsal gelişimin gerekleriyle uyumlu biçimde güncel teknik ve modeller ışığında tasarlanması ve geliştirilmesi amacıyla

Milli Eğitim Bakanlığına uygulamaların izlenmesi, değerlendirilmesi ve raporlanması sonucunda görüş ve önerilerini bildirmek.

4.Eğitime erişimi kolaylaştıran, her vatandaşın eğitim fırsat ve imkânlarından eşit derecede yararlanabilmesini teminat altına almak amacıyla Milli Eğitim Bakanlığı tarafından geliştirilen politika ve stratejileri uygulamak, uygulanmasını izlemek ve koordine etmek, geliştirilmesi için önerilerde bulunmak.

5.Kız öğrencilerin, engellilerin ve toplumun özel ilgi bekleyen diğer kesimlerinin eğitime katılımını yaygınlaştırmak amacıyla Milli Eğitim Bakanlığı tarafından geliştirilen politika ve stratejiler uygulamak ve uygulanmasını koordine etmek, uygulamaların iyileştirilmesi için önerilerde bulunmak.

6.Özel yetenek sahibi kişilerin bu niteliklerini koruyabilmeleri ve geliştirebilmeleri amacıyla Milli Eğitim Bakanlığı tarafından tasarlanan özel eğitim ve öğretim programlarının uygulanmasını koordine etmek, uygulamalar ile ilgili görüş ve önerilerde bulunmak.

7. Milli Eğitim Bakanlığı adına yükseköğretim kurumları dışındaki eğitim ve öğretim kurumlarının açılmasına ilişkin iş ve işlemleri yürütmek.

8.Yükseköğretim dışında kalan ve diğer kurum ve kuruluşlarca açılan örgün ve yaygın eğitim ve öğretim kurumlarının denklik derecelerini belirlemek, program ve düzenlemeler ile ilgili iş ve işlemleri yürütmek.

9.Kanunlar, Cumhurbaşkanlığı kararnameleri ve Milli Eğitim Bakanlığı tarafından verilen diğer görevleri yapmak.

Tablo 2: Mevzuat Analizi

Yasal Yükümlülük	Dayanak
Okul öncesi, ilk ve ortaöğretim çağındaki öğrencileri bedenî, zihnî, ahlaki, manevî, sosyal ve kültürel nitelikler yönünden geliştiren ve insan haklarına dayalı toplum yapısının ve küresel düzeyde rekabet gücüne sahip ekonomik sistemin gerektirdiği bilgi ve becerilerle donatarak geleceğe hazırlayan eğitim ve öğretim programlarını, uygulamak, güncellemek; öğretmen ve öğrencilerin eğitim ve öğretim hizmetlerini bu çerçevede yürütmek ve denetlemek,	1No'lu Cumhurbaşkanlığı Kararnamesi (CBK)'nin On Birinci Bölümü 301'inci maddesi 1'inci fıkrası (a) bendi
Okula devam etmeyen öğrencilerin devamsızlık sebepleri okul idarelerince ve ilköğretim müfettişlerince araştırılarak devama engel olan maddi ve manevi sebeplerin giderilmesine çalışılır. Bu sebeplerin giderilmesi mümkün olmadığı takdirde durum, köylerde muhtara, diğer yerlerde mülki amirlere bildirilir. Bu makamlarca gerekli tedbirler alınır. Okul idareleriyle muhtar ve mülki amirlerin bu vazifeleri devamsız öğrenciler hakkındaki kovuşturmanın her safhasında devam eder.	222 Sayılı İlköğretim ve Eğitim Kanunu (Md.53)
Eğitim ve öğretimin her kademesi için ulusal politika ve stratejileri belirlemek, uygulamak, uygulanmasını izlemek ve denetlemek, ortaya çıkan yeni hizmet modellerine göre güncelleyerek geliştirmek	1 No'lu CBK'nin On Birinci Bölümü 301'inci maddesi 1'inci fıkrası (b) bendi
Eğitim sistemini yeniliklere açık, dinamik, ekonomik ve toplumsal gelişimin gerekleriyle uyumlu biçimde güncel teknik ve modeller ışığında tasarlamak ve geliştirmek	1 No'lu CBK'nin On Birinci Bölümü 301'inci maddesi 1'inci fıkrası (c) bendi
Eğitime erişimi kolaylaştıran, her vatandaşın eğitim fırsat ve imkânlarından eşit derecede yararlanabilmesini teminat altına alan politika ve stratejiler geliştirmek, uygulamak, uygulanmasını izlemek ve koordine etmek	1 No'lu CBK'nin On Birinci Bölümü 301'inci maddesi 1'inci fıkrası (ç) bendi
Kız öğrencilerin, engellilerin ve toplumun özel ilgi bekleyen diğer kesimlerinin eğitime katılımını yaygınlaştıracak politika ve stratejiler geliştirmek, uygulamak ve uygulanmasını koordine etmek	1 No'lu CBK'nin On Birinci Bölümü 301'inci maddesi 1'inci fıkrası (d) bendi
Özel yetenek sahibi kişilerin bu niteliklerini koruyucu ve geliştirici özel eğitim ve öğretim programlarını tasarlamak, uygulamak ve uygulanmasını koordine etmek	1 No'lu CBK'nin On Birinci Bölümü 301'inci maddesi 1'inci fıkrası (e) bendi
Yükseköğretim kurumları dışındaki eğitim ve öğretim kurumlarını açmak, açılmasına izin vermek ve denetlemek	1 No'lu CBK'nin On Birinci Bölümü 301'inci maddesi 1'inci fıkrası (f) bendi
Yurt dışında çalışan veya ikamet eden Türk vatandaşlarının eğitim ve öğretim alanındaki ihtiyaç ve sorunlarına yönelik çalışmalarını ilgili kurum ve kuruluşlarla iş birliği içinde yürütmek	1 No'lu CBK'nin On Birinci Bölümü 301'inci maddesi 1'inci fıkrası (g) bendi
Yükseköğretim dışında kalan ve diğer kurum ve kuruluşlarca açılan örgün ve yaygın eğitim ve öğretim kurumlarının denklik derecelerini belirlemek, program ve düzenlemelerini hazırlamak	1 No'lu CBK'nin On Birinci Bölümü 301'inci maddesi 1'inci fıkrası (h) bendi

1.4. Üst Politika Belgeleri Analizi

Havza İlçe Milli Eğitim Müdürlüğü'ne Bakanlığımız tarafından verilen görevlerin tespit edilmesi için tüm üst politika belgeleri ayrıntılı olarak taranmış ve bu belgelerde yer alan politikalar incelenmiştir. Bu çerçevede Havza Vakıfbank Atatürk Ortaokulu Müdürlüğü 2024-2028 Stratejik Planı'nın stratejik amaç, hedef, performans göstergeleri ve stratejileri hazırlanırken Havza İlçe Milli Eğitim Müdürlüğü'nün 2024-2028 Stratejik Planı temel kaynak kabul edilmiştir.

Millî Eğitim Bakanlığı 2023 Eğitim Vizyonu merkezde olmak üzere üst politika belgeleri Bakanlığımız tarafından 15.10.2018 tarihinde müdürlüğümüze gönderilen belgelerden oluşmaktadır. Bu belgeler ve müdürlüğümüzü ilgilendirdiğini düşündüğümüz belgeler stratejik plan ekibimizle ayrıca incelenmiş ve Vakıfbank Atatürk Ortaokulu Müdürlüğü Stratejik Planının amaç, hedef ve performans göstergelerine uygun olarak geliştirilen eylem planlarında uygulanabilir olanlarına yer verilmiştir. Müdürlüğümüzce incelenen üst politika belgeleri şu şekildedir:

1. Kalkınma Planları (MEB 11. Kalkınma Politika Önerileri)
2. Orta Vadeli Programlar
3. 2023 Yılı Cumhurbaşkanlığı Yıllık Programı
4. Cumhurbaşkanlığı Yüz Günlük İcraat Programı
5. Millî Eğitim Bakanlığı 2023 Eğitim Vizyonu
6. MEB 2024-2028 Stratejik Planı
7. Millî Eğitim Kalite Çerçevesi
8. Samsun MEM 2024-2029 Stratejik Planı
9. Diğer Kamu Kurum ve Kuruluşlarının Stratejik Planları
10. TÜBİTAK Vizyon 2023 Eğitim ve İnsan Kaynakları Raporu
11. Bilgi Toplumu Stratejisi ve Eylem Planı (2019-2023)
12. Hayat Boyu Öğrenme Strateji Belgesi (2019-2023)
13. Havza İlçe MEM 2024-2028 Stratejik Planı
14. Mesleki Eğitim Kurulu Kararları
15. Ulusal Öğretmen Strateji Belgesi (2017-2023)
16. Türkiye Yeterlilikler Çerçevesi
17. Stratejik Planlama Yönetmeliği (26.02.2018)
18. MEB İstatistikleri (2023-2024)
19. MEB 2023 Yılı Bütçe Sunuşu MEB 20224 Yılı Faaliyet Raporu

Tablo 3: Üst Politika Belgeleri

Temel Üst Politika Belgeleri

- Kalkınma Planları
- Orta Vadeli Programlar
- Orta Vadeli Mali Planlar
- Cumhurbaşkanlığı Yıllık Programları
- MEB 2019-2023 Stratejik Planı
- Millî Eğitim Şûra Kararları

Sektörel ve Tematik Strateji Belgeleri

- Öğretmen Strateji Belgesi
- İklim Değişikliği Eylem Planı
- Su Verimliliği Strateji Belgesi ve Eylem Planı
- Ulusal Deprem Stratejisi ve Eylem Planı
- Ulusal Genç İstihdam Stratejisi ve Eylem Planı
- Ulusal Enerji Verimliliği Eylem Planı
- Ulusal Girişimcilik Stratejisi ve Eylem Planı
- 2023-2028 Türkiye Çocuk Hakları Strateji Belgesi ve Eylem Planı
- 2024-2028 Kadının Güçlenmesi Strateji Belgesi ve Eylem Planı

1.5. Faaliyet Alanları ile Ürün/Hizmetlerin Belirlenmesi

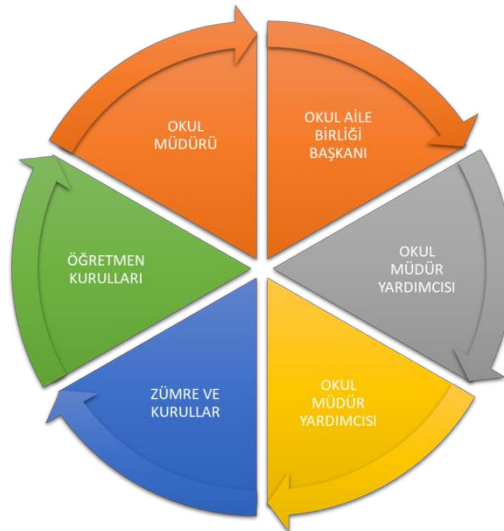
Tablo 4. Faaliyet Alanlar/Ürün ve Hizmetler Tablosu

Faaliyet Alanı	Ürün/Hizmetler
Öğretim-eğitim faaliyetleri	Öğrenci İşleri Kayıt-nakil işleri Devam- devamsızlık Sınıf geçme Sınav hizmetleri
Rehberlik faaliyetleri	Öğrencilere rehberlik yapmak Velilere rehberlik etmek Rehberlik faaliyetlerini yürütmek
Sosyal faaliyetler	Okulumuzda her yıl düzenli olarak okul gezileri yapılır. Okul pikniği yapılır.
Sportif faaliyetler	Okulumuz futbol, voleybol ve masa tenisi müsabakaları düzenlenmektedir. Okul sporları kapsamında ilçemizde ve ilimizdeki müsabakalara katılım sağlanmaktadır.
Kültürel ve sanatsal faaliyetler	Okulumuzda Münazara etkinlikleri, şiir, kompozisyon ve resim yarışmaları düzenlenmektedir. İl ve ilçede düzenlenen kültürel etkinliklere katılım sağlanmaktadır.

İnsan kaynakları faaliyetleri (mesleki gelişim faaliyetleri, personel etkinlikleri...)	İdarecilerimiz ve öğretmenlerimiz yerelde ve ulusal düzeyde düzenlenen hizmet içi eğitim faaliyetlerine katılım sağlamaktadır.
Okul aile birliği faaliyetleri	Okul –Aile birliği toplantıları mevzuata uygun bir şekilde yapılmaktadır. Okulumuzun ihtiyaçları bu toplantılarda görüşülüp karara bağlanmaktadır.
Öğrencilere yönelik faaliyetler	Öğrencilerin kişisel, sosyal, bedensel ve akademik olarak bütünsel gelişimlerini sağlayacak ortamlar oluşturulmaktadır.
Ölçme değerlendirme faaliyetleri	Ölçme değerlendirme çalışmaları MEB sınav yönetmeliğine uygun bir şekilde yapılmaktadır. 8. Sınıflara yönelik LGS sınavına yönelik çalışmalar ve sınavlar yapılmaktadır.
Öğrenme ortamlarına yönelik faaliyetler	Öğrenme ortamlarının fiziksel özellikleri iyileştirilmiştir. Her sınıfta etkileşimli tahta bulunmaktadır. Öğretim materyali olarak eksiğimiz yoktur.
Ders dışı faaliyetler	Gezi etkinlikleri yapılmaktadır.

1.6. Paydaş Analizi

Kurumumuzun temel paydaşları öğrenci, veli ve öğretmen olmakla birlikte eğitimin dışsal etkisi nedeniyle okul çevresinde etkileşim içinde olunan geniş bir paydaş kitlesi bulunmaktadır. Paydaşlarımızın görüşleri anket, toplantı, dilek ve istek kutuları, elektronik ortamda iletilen önerilerde dâhil olmak üzere çeşitli yöntemlerle sürekli olarak alınmaktadır.

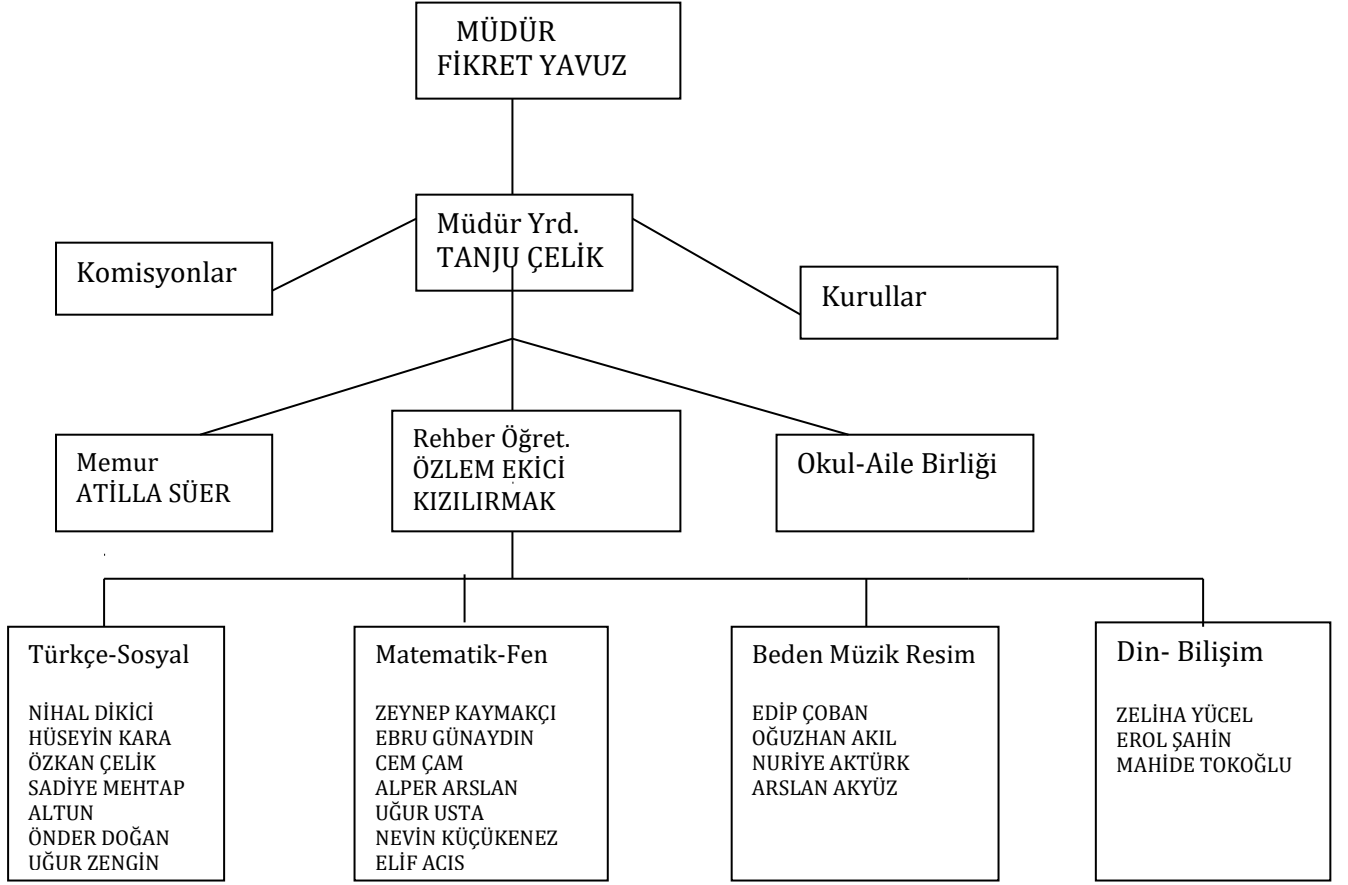


Paydaş anketlerine ilişkin ortaya çıkan temel sonuçlara altta yer verilmiştir.

Tablo: 5 Okul/Kurum İçi Analiz İçerik Tablosu

Okul/Kurum İçi	Analiz İçerik Tablosu
Öğrenci sayıları	Anasınıfı: 34 Öğrenci 5. sınıflar: 60 Öğrenci 6.sınıflar: 45 Öğrenci 7. sınıflar: 68 Öğrenci 8. sınıflar: 61 Öğrenci
Akademik başarı verileri	2022/2023 Eğitim-Öğretim yılında okulumuzda sınıf tekrarına kalan öğrenci yoktur. Başarı % 100 sağlanmıştır.
Sosyal-kültürel-bilimsel ve sportif başarı verileri	52 öğrencimizin lisansı bulunmaktadır.
Devam-devamsızlık verileri	e-Okul kayıtları kullanılarak erişim sağlanabilir. Aynı zamanda okul rehberlik servisi tarafından devamsızlık nedenleri anketi uygulanarak detaylı bir analiz gerçekleştirilmesi önerilmektedir.
Okul disiplinini etkileyen faktörler anketi	Okul rehberlik servisi tarafından uygulanmaktadır.
İnsan kaynakları verileri	Okulumuzda 2 idareci, 32 öğretmen ve 1 memur bulunmaktadır
Öğretmenlerin hizmet içi eğitime katılma oranları	%100 oranında katılım sağlanmıştır.
Öğrenme ortamı verileri	Okulun fiziki yapısına (ana ve ek binalar, kapalı spor salonu vb.) ve öğrenme ortamlarına (sınıf sayısı, laboratuvar ve kütüphane vb.) dair verileri içermelidir. Okulun fiziki yapısı öğrenmeleri olumlu yönde etkilemektedir. Müzik sınıfı, Görsel sanatlar sınıfı, Bilgisayar labaratuvarı, Kodlama Sınıfı, destek eğitim odası bulunmaktadır.

2.7.1. İnsan Kaynakları



2.7.2. İnsan Kaynakları

Eğitimde insan kaynakları yönetimi, eğitim sisteminin etkin ve verimli çalışmasını sağlamak için kritik bir rol oynamaktadır. Bu süreçler, eğitim personelinin niteliklerini geliştirmelerine yardımcı olur ve dolaylı olarak öğrenci başarısını artırır. Bununla birlikte eğitimde insan kaynakları yönetimi öğretmenler, okul yöneticileri, uzmanlar ve diğer eğitim personelinin işe alımı, eğitim ve motivasyonu gibi süreçleri kapsamaktadır. Ayrıca, İnsan Kaynakları yönetimi eğitimin bireylerin bilişsel, duygusal, sosyal ve fiziksel gelişimlerini desteklerken potansiyellerini en üst düzeye çıkarmalarına yardımcı olmak, öğrencilere temel bilgi, beceri ve yetenekler kazandırırken onların toplumsal değerleri gözetmesini sağlamak, yeni fikirlerin ve teknolojilerin gelişmesine katkıda bulunarak bilişim teknolojilerini verimli kullanabilen, inisiyatif alan, araştıran, sorgulayan ve eleştirel düşünme becerilerine sahip özgür bireyler yetiştirebilmek amaçlarına hizmet etmektedir. Kurumlarda insan kaynaklarını, organizasyonel amaçlar doğrultusunda en verimli şekilde kullanmak; insan kaynağının iç ve dış gelişmelere uygun olarak etkin bir şekilde planlanmasını, geliştirilmesini ve değerlendirilmesini sağlamak kurumun verimliliği açısından büyük önem taşımaktadır.

Tablo 6. İdari Personelin Hizmet Süresine İlişkin Bilgiler

Hizmet Süreleri	2024 Yıl İtibarıyla	
	Kişi Sayısı	%
1-4 Yıl	0	0
5-6 Yıl	0	0
7-10 Yıl	0	0
10.....Uzeri	2	% 100

Tablo 7. Okul/Kurumda Oluşan Yönetici Sirkülasyonu Oranı

	Yıl İçerisinde Okul/Kurumdan Ayrılan Yönetici Sayısı			Yıl İçerisinde Okul/Kurumda Göreve Başlayan Yönetici Sayısı		
	2021	2022	2023	2021	2022	2023
TOPLAM	0	0	1	0	0	1

Tablo 8. İdari Personelin Katıldığı Hizmet İçi Programları

Adı ve Soyadı	Görevi	Katıldığı Çalışmanın Adı	Katıldığı Yıl	Belge No
Fikret YAVUZ	Müdür	Çalışanların İş Sağlığı ve güvenliği	2023	2023550503
Tanju ÇELİK	Müdür Yardımcısı	Doküman Yönetim Sistemi	2022	2022550127

Tablo 9. Öğretmenlerin Hizmet Süreleri (Yıl İtibarıyla)

Hizmet Süreleri	Branşı	Kadın	Erkek	Hizmet Yılı	Toplam
1-3 Yıl					0
4-6 Yıl	Türkçe	X		4	4
	Okul öncesi	X		4	
	Beden Eğitim		X	5	
	Özel Eğitim	X		4	
7-10 Yıl	DKAB		X	9	5
	DKAB	X		7	
	İngilizce	X		10	
	Bilişim Tek.	X		8	
	Görsel sanatlar	X		8	
11-15 Yıl	Fen Bilimleri	X		12	17
	Müzik		x	11	
	Fen Bilimleri	X		12	
	Fen Bilimleri		X	13	
	Matematik		X	13	
	Matematik	x		11	
	Matematik	X		12	
	Matematik	X		12	
	Türkçe		X	15	
	Türkçe	X		15	
	Türkçe		x	15	
	Türkçe	X		11	
	Okul öncesi	X		14	
	Özel Eğitim		X	13	
	İngilizce		X	12	
	Rehberlik	X		11	
Sosyal Bililer		X	13		
16-20	Matematik		X	16	3
	Türkçe		X	17	
	Beden Eğitim		x	16	
20 ve üzeri	Sosyal Bililer		X	25	1

Tablo 10. Kurumda Gerçekleşen Öğretmen Sirkülasyonunun Oranı

	Yıl İçerisinde Kurumdan Ayrılan Öğretmen Sayısı			Yıl İçerisinde Kurumda Göreve Başlayan Öğretmen Sayısı		
	2021	2022	2023	2021	2022	2023
TOPLAM	1	2	1	1	1	1

Tablo 11. Öğretmenlerin Katıldığı Hizmet İçi Eğitim Programları

Adı ve Soyadı	Branşı	Katıldığı Çalışmanın Adı	Katıldığı Yıl	Belge No
NADİRE BİLGİN AKTAŞ	İNGİLİZCE	TEMEL İŞ SAĞLIĞI VE GÜVENLİĞİ	2023	2023550503
NURİYE AKTÜRK	GÖRSEL SANATLAR	HİJYEN EĞİTİMİ SEMİNERİ	2024	2024981262
OĞUZHAN AKIL	BEDEN EĞİTİMİ	ACİL DURUM EKİPLERİ SEMİNERİ	2024	2024550263
ELİF AÇIŞ	FEN BİLİMLERİ	FATİH BPROJESİ ET. SINIF YÖNETİMİ	2016	2016000168
ÖZLEM EKİCİ KIZILRMAK	REHBERLİK	OBM EĞİTİMİ	2023	2023551023
SADİYE MEHTAP ALTUN	TÜRKÇE	TEMEL İŞ SAĞLIĞI VE GÜVENLİĞİ	2023	2023550503
NEVİN KÜÇÜKENEZ	FEN BİLİMLERİ	WEB2 ARAÇLARI	2021	2021000137
ZEYNEP KAYMAKÇI	MATEMATİK	ÖĞRETMENLİK UYGULAMASI SANIŞMANLIĞI KURSU	2023	2023008631
NİHAL DİKİCİ	TÜRKÇE	OKUL KÜLTÜRÜNÜN GELİŞTİRİLMESİ	2023	2023003856
HÜSEYİN KARA	TÜRKÇE	ÖZEL YETENEKLİ ÖĞRENCİLERİN AYIRT EDİCİ ÖZELLİKLERİ SEMİNERİ	2023	2023003870
MEVLÜT ARSLAN	İNGİLİZCE	ÇOCUKLARDA SORUMLULUK GELİŞTİRME EĞİTİMİ	2022	2022000760
UĞUR ZENGİN	SOSYAL BİLGİLER	İLK YARDIM EĞİTİMİ SEMİNERİ	2023	2023550367
ÖNDER DOĞAN	SOSYAL BİLGİLER	İSG	2023	2023550503
CEM ÇAM	MATEMATİK	İSG	2023	202350503
EROL ŞAHİN	DKAB	BAĞIMLILIKLA MÜCADELE EĞİTİMİ	2023	2023001336
ÖZKAN ÇELİK	TÜRKÇE	OKUL KÜLTÜRÜNÜN GELİŞTİRİLMESİ	2023	2023003856
UĞUR USTA	FEN BİLİMLERİ	BAĞIMLILIKLA MÜCADELE EĞİTİMİ	2023	2023001336
ÖMER ÖZTÜRK	ÖZEL EĞİTİM	BAĞIMLILIKLA MÜCADELE EĞİTİMİ	2023	2023001336
ALPER ARSLAN	MATEMATİK	TÜRK MİTOLOJİSİNİN ÖNEMİ	2023	2023002450
HAVANUR VAROL	TÜRKÇE	PROJE DANIŞMANLIĞI SEMİNERİ	2020	2020000307
MAHİDE TOKOĞLU	DKAB	DEĞERLER EĞİTİMİ SEMİNERİ	2020	2022001577

Tablo 12. Kurumdaki Mevcut Hizmetli/ Memur Sayısı

	Görevi	Erkek	Kadın	Eğitim Durumu	Hizmet Yılı	Toplam
1	Memur	X		Lise	20	1
2	Hizmetli		X	lise	8	1

Tablo 13. Çalışanların Görev Dağılımı

Çalışanın Ünvanı	Görevleri
Okul /Kurum Müdürü	<ol style="list-style-type: none">1.Okulun;elektronik yazışmalar dahil Doküman Yönetim Sistemi tüm yazışma,gelen- giden evrak kayıt işlerinin düzenli olarak yürütülmesini sağlamak.2.Toplantı işlerini yürütmek.3.Okul-Aile Birliği İşlemlerini yürütmek.Tefbis iş ve işlemlerini yürütmek.4.Mebbis ve e-okul işlerinin düzenli yürütülmesini takip etmek.5.Hizmetiçi eğitim faaliyetlerini yürütmek.6.Okulun tertip düzen ve işleyişini sağlamak ve yürütmek.7.Taşıma İşlerinin düzenli yürütülmesini takip ve kontrol etmek.8. Okulun Taşınır Mal işlemleri ile ilgili tüm işlerinin takibi ve usulüne uygun yapılmasını sağlamak9.Okul faaliyetlerinin tanıtım işleri,o kul sitesi, basın yayın işleri, sosyal yardımlar vs. yürütülmesini sağlamak.10.Sınav İşlerini koordine etmek.11.Öğretmen-öğrenci,personel,tertibi,düzeni ve disiplin işleri.12.Yıllık çalışma programlarının uygulanmasını takip etmek.13.Okul dışı faaliyet, etkinlik yarışma, proje vb. işlerinin yürütülmesi, sosyal ve kültürel faaliyetler spor faaliyetleri çalışmalarının yapılmasını sağlamak.14.Teftiş-denetim işleri.15.Müdür Yardımcısı,öğretmen ve personellerin devam takibini yapmak.16.Diğer tüm işlemlerin düzenli yürütmesini kontrol etmek ve sağlamak.
Müdür Yardımcısı	<ol style="list-style-type: none">1.Okulun;elektronik yazışmalar dahil Doküman Yönetim Sistemi tüm yazışma,gelen- giden evrak kayıt işlerinin düzenli olarak yürütmek ve okulun desimal dosya sistemini tutmak.2.Okulumuz ile ilgili her türlü istatistiki bilgileri ve diğer işlerle ilgili çizelgeleri hazırlamak.3.Öğrenci işleri ile ilgili yazışmaları düzenli olarak yapmak ve ilgili belge ve dosyaları tutup titizlikle dosyalamak ve muhafaza etmek.4.Öğrencilerin devam takip işlerini yapmak ve devamsızlıkları günlük olarak e-okul sitemine girmek.Devamsızlık yapan öğrencilerle ilgili gerekli önlemleri almak.5.Okulu personellerinin devam takibi çizelgesini hazırlamak ve görevlerinin takibini yapmak ve denetlemek.6.Sosyal Kulüpler planlamalarını yapmak ve uygulanmasını sağlamak.7.Taşıma planlamalarını yapmak taşınır öğrencilerle ilgili iş ve işlemleri yapılmasını sağlamak.8.Yarışma İşlerini(Okul içi-ilçe- il ve ulusal düzeyinde resim,şiir,kompozisyon ve diğer tüm yarışmalar yürütmek ve katılımı sağlamak gerekli çalışmaları yapmak.

	<p>9.Okulun zaman çizelgesinin uygulanmasını sağlamak,Ders programları ve ders planları, ders dışı egzersiz,kurs vs. çalışmalarını planlamak , uygulamak , kontrol etmek ve denetlemek.</p> <p>10.İzin v.s nedenlerle boş kalacak sınıfların derslerini doldurmak veya gerekli tedbirleri almak.</p> <p>11.Okulumuz e-okul işleri,Mezbitis,İlköğretim Kurumları Standartları,Okulumuz Stratejik Planları ile Kalite Yönetimi iş ve işlemleri yürütmek.</p> <p>12.Şube,zümre,Öğretmenler Kurulu toplantıları,Öğrenci davranışları Değerlendirme kurulu,Belirli gün ve haftalar,Okul Meclisi,Sınav İşlemlerini yürütmek</p> <p>13.Eğitim öğretim ile ilgili Proje işlerini yürütmek.</p> <p>14.Okulun eğitim ve diğer tüm faaliyetlerinin genel tertip,düzen, disiplin içinde yürütülmesini sağlamak.</p> <p>15.Sınıf defterlerinin kontrolünü yapmak.</p> <p>16.Okul Web sitesinin güncel tutulması.</p> <p>17.Okul Bazlı Bütçe işlemlerini yürütmek.(Mezbitis Modülünden Fatura takip Modülü İşlemlerini yapmak.)</p> <p>18. Taşınır mal işlerini yürütmek taşınır kayıt,kayıttan düşme iş ve işlemlerini yapmak.</p> <p>19.Öğrenci ve öğretmen nöbet programının hazırlanması ve takibini yapmak.</p> <p>20.Nöbetçi Müdür Yardımcılığı</p> <p>21.Sivil Savunma İşlemleri,Yangından korunma tedbirleri almak.</p> <p>22.Okul Müdürü okulda bulunmadığında Müdüre vekalet etmek.</p> <p>23.Ayrıca okul müdürünce sözlü ve yazılı olarak verilen görevleri yürütmek.</p>
Öğretmenler	<p>Türk Milli Eğitiminin Amaç ve İlkeleri Doğrultusunda Milli Eğitim Bakanlığında Yapılan Araştırmaya Göre Öğretmenlerin Görevleri;</p> <ul style="list-style-type: none"> -Kendilerine verilen ve yetkili sayıldıkları dersleri okutmak. -Okuttukları derslerle ilgili uygulama ve deneyleri yapmak. -Serbest çalışma saatlerinde öğrencileri gözetlemek. -Ders dışında okulun eğitim öğretim ve yönetim işlerine katılmak. -Kanun yönetmelik ve emirlerle tespit edilen ödevleri yapmak. -Öğrencilerin sorunlarıyla ilgilenmek.

Tablo 14. Okul/kurum Rehberlik Hizmetleri

Mevcut Kapasite				Mevcut Kapasite Kullanımı ve Performans					
Psikolojik Danışman Norm Sayısı	Görev Yapan Psikolojik Danışman Sayısı	İhtiyaç Duyulan Psikolojik Danışman Sayısı	Görüşme Odası Sayısı	Danışmanlık Hizmeti Alan			Rehberlik Hizmetleri İle İlgili Düzenlenen Eğitim/Paylaşım Toplantısı vb. Faaliyet Sayısı		
				Öğrenci Sayısı	Öğretmen Sayısı	Veli Sayısı	Öğretmenlere Yönelik	Öğrencilere Yönelik	Velilere Yönelik
1	1	0	1	200	30	200	15	20	10

2.7.3 Teknolojik Düzey

Okulumuzda tüm sınıflarda Etkileşimli tahta mevcuttur. Öğretmenler odasında 2 adet bilgisayar ve 2 adet çok fonksiyonlu yazıcı mevcuttur. İdari odalarda bilgisayar, yazıcı ve tarayıcı vardır. Okulumuzun teknolojik anlamda herhangi bir ihtiyacı yoktur.

Tablo 15. Teknolojik Araç-Gereç Durumu

Araç-Gereçler	2021	2022	2023	İhtiyaç
Etkileşimli Tahta	27	27	25	0
Bilgisayar	6	6	6	0
Fotokopi Makinesi	7	7	8	0

Okulumuz fiziki ortam anlamında yeterlidir.

Tablo 16. Fiziki Mekân Durumu

Fiziki Mekân	Var	Yok	Adedi	İhtiyaç	Açıklama
Öğretmen Çalışma Odası	X		1	0	
Ekipman Odası	X		1	0	
Kütüphane	X		1	0	
Rehberlik Servisi	X		1	0	
Resim Odası	X		1	0	
Müzik Odası	X		1	0	
Çok Amaçlı Salon	X		1	0	
Spor Salonu		X	0	1	

2.7.4 Mali Kaynaklar

Kurumun mali kaynakları, bütçe büyüklüğü, döner sermaye, okul-aile birliği gelirleri, kantin vb. gelirler ve harcama kalemleri ortaya konulur. Bütçe işlemlerinin kim tarafından yürütüldüğü belirtilir. Enflasyon oranı da dikkate alınarak plan dönemi boyunca gerçekleşecek kaynak artışı tahmini olarak belirlenir.

Tablo 17. Kaynak Tablosu

Kaynaklar	2024	2025	2026	2027	2028
Genel Bütçe	40000	50000	65000	70000	90000
Okul Aile Birliği	25000	35000	40000	50000	60000
Özel İdare					
Kira Gelirleri	12000	20000	25000	30000	45000
Döner Sermaye	0	0	0	0	0
Dış Kaynak/Projeler	0	0	0	0	0
Diğer	0	0	0	0	0
TOPLAM	77000	105000	130000	150000	195000

Okul/kurum bütçesinde giderler aşağıdaki başlıklar altında toplanabilir. Harcama türleri okul/kurumların özelliklerine göre çeşitlilik gösterebilir.

Tablo 18. Harcama Kalemler

Harcama Kalemi	Çeşitleri
Personel	Sözleşmeli olarak çalışan personelin (sekreter temizlik, güvenlik) ücret, vergi, sigorta vb. giderleri
Onarım	Okul/kurum binası ve tesisatlarıyla ilgili her türlü küçük onarım; makine, bilgisayar, yazıcı vb. bakım giderleri
Sosyal-sportif faaliyetler	Etkinlikler ile ilgili giderler
Temizlik	Temizlik malzemeleri alımı
İletişim	Telefon, faks, internet, posta, mesaj giderleri
Kırtasiye	Her türlü kırtasiye ve sarf malzemesi giderleri

Tablo 19. Gelir-Gider Tablosu

YILLAR	2021		2022		2023	
HARCAMA KALEMLERİ	GELİR	GİDER	GELİR	GİDER	GELİR	GİDER
Temizlik	62600	15000	77300	20000	94000	25000
Küçük Onarım		20000		20000		25000
Bilgisayar Harcamaları		10000		12000		15000
Büro Makinaları Harcamaları		2000		2000		3000
Telefon		600		800		1000
Sosyal Faaliyetler		10000		15000		15000
Kırtasiye		5000		7500		1000
GENEL		62600		77300		94000

2.7.5 İstatistiki Veriler

Okul/kurumla ilgili her türlü sayısal veriler geriye dönük olarak (en az 3 yıllık) verilir.

Tablo: 20 İstatistik Veriler

	2021	2022	2023	Acıklamalar
Öğrenci Mevcudu				
Açılan DYK sayısı	97	70	25	
Sosyal ve Kültür faaliyet sayısı	85	90	95	
Bilimsel Proje Sayıları	6	6	8	
Devamsızlık Oranı	% 5	%3	%1	
Rehberlik hizmetlerinde yararlanan öğrenci sayısı	305	290	250	

2.8 Çevre Analizi (PESTLE)

Tablo: 21 Çevre Analizi

Politik-Yasal etkenler	Ekonomik etkenler
<p>Okulumuz, Milli Eğitim Bakanlığı politikaları ve Milli Eğitim Bakanlığı 204–2028 stratejik planlama faaliyetleri ışığında eğitim-öğretim faaliyetlerine devam etmektedir. Öğrencilerini eğitimin merkezine koyan bir yaklaşım sergileyen okulumuz, öğrencilerin yeniliklere açık ve yeniliklerden haberdar, gelişim odaklı olmasını sağlayıcı, önleyici çalışmalarla, risklerden koruyucu politikalar uygulayarak yasal sorumluluklarını en iyi şekilde yerine getirmek için çalışmaktadır.</p>	<p>● Okulumuzun bulunduğu çevre sürekli göç veren bir bölge olduğu için, genel bağlamda ailelerimizin sosyoekonomik düzeyleri düşük seviyelerdedir. Bu açıdan bakıldığı zaman, ailelerin okulun maddi kaynaklarına çok fazla katkısı olmamaktadır. Belli dönemlerde okul bünyesinde okul-aile işbirliği ile çalışmaları düzenlenmekte, buradan elde edilen gelirlerle okulumuzun eksikleri giderilmeye çalışılmaktadır.</p>
Sosyokültürel etkenler	Teknolojik etkenler
<p>Okulumuzun bulunduğu çevredeki hızlı yoğun göç olgusu, bireylerin uyum problemlerini de beraberinde getirmektedir. Köy hayatından şehir hayatına geçiş çocukları sosyal yönden olumsuz etkilediği gibi okulundan büyük okula geçiş de eğitim konsantrasyonunu bozmaktadır. Kırsal kesimden gelen öğrenciler ile ilçede yaşayan öğrenciler arasında sosyo-kültürel ve ekonomik alanlarda farklılıklar gözlemlenmiştir.</p>	<p>● Günümüzde hemen hemen her evde bir bilgisayar vardır. Ancak bu durum kırsal kesimlerde daha azdır. Bizim de okulumuzda etkileşimle tahtalarımız, bilgisayarlarımız mevcuttur. Teknolojik anlamda kendine yetebilen bir okula sahibiz.</p>
Çevresel Etkenler	
<p>Okulumuza taşınmalı gelen köylerin birçoğunun öğrencilerimizin doğayı daha yakından tanınması açısından etkisi büyüktür. Bununla birlikte çocukların, gelişimlerinde olumsuz onuçlara neden olan GDO’lu besinler yerine tamamen doğal ürün tüketmeleri köy hayatının önemli yararı denilebilir. Okulumuzda ilçede yaşayan öğrenciler ile köylerden gelen öğrenciler bir arada eğitim görmektedir. Bu da okulumuz öğrenci yapısının heterojen olduğunu göstermektedir.</p>	

2.9 GZFT Analizi

Okulumuzun temel istatistiklerinde verilen okul künyesi, çalışan bilgileri, bina bilgileri, teknolojik kaynak bilgileri ve gelir gider bilgileri ile paydaş anketleri sonucunda ortaya çıkan sorun ve gelişime açık alanlar iç ve dış faktör olarak değerlendirilerek GZFT tablosunda belirtilmiştir. Dolayısıyla olguyu belirten istatistikler ile algıyı ölçen anketlerden çıkan sonuçlar tek bir analizde birleştirilmiştir.

Kurumun güçlü ve zayıf yönleri donanım, malzeme, çalışan, iş yapma becerisi, kurumsal iletişim gibi çok çeşitli alanlarda kendisinden kaynaklı olan güçlülükleri ve zayıflıkları ifade etmektedir ve ayırında temel olarak okul müdürü/müdürlüğü kapsamında bakılarak iç faktör ve dış faktör ayrımı yapılmıştır.

2.9.1 Güçlü ve Zayıf Yönler

İç ve dış etkenleri dikkate alarak müdürlüğümüzün güçlü ve zayıf yönleriyle ilgili olarak neleri gördüğü, müdürlüğümüzü ne gibi fırsat ve tehditlerin beklediği belirlenmiştir. Geniş bir katılım sonucunda ortaya çıkan ortak örüşler GZFT analizinde birleştirilmiştir

Tablo 22. GZFT Listesi

Güçlü Yönler

Öğrenciler	Disiplinli olmaları, başarıyı hedeflemeleri, Davranışlarının iyi olması ,disiplin problemlerinin az olması
Çalışanlar	Düzenli işe gelmeleri, Aralarındaki güçlü bağ, Birliktelik, Aile ortamının olması, teknolojiyi kullanan eğitim kadrosunun olması ,öncü çalışmalara sahip olması ,nitelikli ve düzenli eğitim ve etkinlikler düzenlenmesi ,öğretmen başına düşen öğrenci sayısının az olması ,rehber öğretmeninin olması
Veliler	Velilerin okula karşı ilgisi, tutumları, desteği, Okulun sosyal etkinliklere katılımının yüksek olması, Bütün velilerin okul ile bire bir ilişkisi
Bina ve Yerleşke	Yeni okul olması, Merkezi yerde olması,Çevrede en güzel okullardan biri olması, güvenlik kameralarının yeterince olması, toplantı salonunun olması ,
Donanım	Doğal gaz ısınma sisteminin olması, Akıllı tahta ve internet alt yapısının olması
Bütçe	Kantin gelirinin olması
Yönetim Süreçleri	Müdür ve Müdür yardımcısının aynı anda aynı kararları almada işbirliği içinde olmaları, herkese eşit ve demokratik ortam sunmaları ,kurum kültürüne sahip olması ,öğrencilerin kullanımına ve sosyalleşmesine yönelik çok sayıda sosyal kültürel sanatsal ve sportif imkanların bulunması
İletişim Süreçleri	Bütün çalışanlarla iletişimin güçlü olması, eksik iletişim olan personelle ikili ilişkileri güçlendirme çalışmalarının olması, girişimci personelin olması

Zayıf Yönler

Öğrenciler	Bazı öğrencilerin liseye geçiş sınavını önemsememesi, bazı öğrencilerde disiplin ve davranış bozukluğunun olması, Okula gelişlerde geç kalmayı alışkanlık haline getiren öğrencilerin olması,
Çalışanlar	Hizmetli personelin her yıl sürekli değişmesi
Veliler	Velilerin toplantılara gereken önemi vermemesi, bazı velilerin öğretmeni dinlemektense öğrenciyi dinleyerek karar alması, veli okul işbirliğinin yeterli düzeyde olmaması
Bina ve Yerleşke	Kaynak sıkıntısından dolayı Çevre düzeninin tam olarak güzel olmaması,
Donanım	Bazı eğitim materyallerinin eksik olması,
Bütçe	Velilerin Okul Aile birliğini maddi olarak desteklememeleri, kaynak azlığı
Yönetim Süreçleri	
İletişim Süreçleri	Bazı personellerle iletişimin sağlanamaması
vb	

2.9.2 Fırsatlar ve Tehditler

Fırsatlar

Politik	Cumhurbaşkanlığı Hükümet Sistemiyle birlikte eğitim ile ilgili kararların hızlı bir şekilde alınması, Milli Eğitim Bakanımızın eğitimin içinden gelmesi ve sorun alanlarını bilmesi. Okulumuzun yeni bir okul olması .
Ekonomik	Kantin gelirinin olması
Sosyolojik	Velilerimizin genellikle genç yaşta oluşu ve bu nedenle çocuklarıyla daha iyi ilgilenebilmeleri
Teknolojik	Bilgiye ulaşımın kolaylaşması
Mevzuat-Yasal	“Bir Milyon Öğretmen, Bir Milyon Fikir” projesi kapsamında öğretmenlerden gelen fikirlerin Bakanlık tarafından mevzuata dönüştürülmesi.
Ekolojik	“Sıfır Atık” projesine okulumuzun da tam anlamıyla dahil olması

Tehditler

Politik	Politik bir tehdit bulunmamaktadır.
Ekonomik	Velilerden yeteri desteğin alınamaması
Sosyolojik	Parçalanmış, problemlili ve pedagojik anlamda bilinçsiz aileler
Teknolojik	Okulumuzun yakınında internet kafelerin varlığı ve akıllı tahtaların olmayışı
Mevzuat-Yasal	İlköğretim Kurumları yönetmeliğinin öğrenci disiplini ile ilgili maddelerinin yetersizliği
Ekolojik	

Tablo 23. GZFT Stratejileri

	Fırsatlar	Tehditler
Güçlü Yönler	<p>1. Kurum içi iletişim kanallarının açık olması</p> <p>2. Kurum kültürünün oluşturulmuş olması</p> <p>Sınıf mevcutlarının uygun olması</p> <p>1. Okul vizyonunun ve misyonunun belirlenmiş olması.</p> <p>Genç ve istekli öğretim kadrosunun olması</p> <p>Kendini geliştiren, gelişime açık ve teknolojiyi kullanan öğretmenin olması</p>	<p>Dış çevredeki tehditlerin olumsuz etkilerini, okul/kurumun güçlü yönlerini kullanarak en aza indirmeye yönelik geliştirilen stratejilerdir.</p>
Zayıf Yönler	<p>1. Velilerin okul ile iletişiminin az olması.</p> <p>2. Velilerin yapılan toplantılara katılımının azlığı</p> <p>Öğrencilerin, eğitim- öğretim ile ilgili ihtiyaçlarını karşılayabilecekleri alanlara uzak olması</p> <p>.</p>	<p>Zayıf yönler ve tehditlerin olumsuz etkilerini en aza indirmeye yönelik geliştirilen stratejilerdir.</p>

III. BÖLÜM

STRATEJİK PLAN GELECEĞE BAKIŞ

Okul Müdürlüğümüzün Misyon, vizyon, temel ilke ve değerlerinin oluşturulması kapsamında öğretmenlerimiz, öğrencilerimiz, velilerimiz, çalışanlarımız ve diğer paydaşlarımızdan alınan görüşler, sonucunda stratejik plan hazırlama ekibi tarafından oluşturulan Misyon, Vizyon, Temel Değerler; Okulumuz üst kuruluna sunulmuş ve üst kurul tarafından onaylanmıştır.

3.1.Misyon

Büyük düşünebilen ve bunu hayata geçirme çabasında olan, insanların mutluluğunu hedeflemiş, milli ve manevi kültürünü evrensel değerler içinde koruyup geliştiren, bilgiyi etkili ve verimli kullanabilecek, dünya çapında bireyler yetiştiren bir eğitim kurumu olmaktır

3.2.Vizyon

Her öğrencinin iyi bir üst eğitim kurumuna yerleşmesini ve sosyal becerilerini geliştirmesini, toplumsal ve milli değerleri yaşamasını sağlamak, çocuklarımıza mutlu ve başarılı bireyler olma isteği ve yeteneğini kazandırmaktır

3.3Temel Değerler

1. Önce insan,
2. Karşılıklı güven ve dürüstlük,
3. Sabırlı, hoşgörülü ve kararlılık,
4. Eğitimde süreklilik anlayışı,
5. Adaetli performans değerlendirme,
6. Bireysel farkları dikkate almak,
7. Kendisiyle ve çevresi ile barışık olmak,
8. Yetkinlik, üretkenlik ve girişimcilik ruhuna sahip olmak,
9. Doğa ve çevreyi koruma bilinci,
10. Sürekli gelişim
11. Sorumluluk duygusu ve kendine güven bilincini kazandıracak

5018 sayılı Kamu Malî Yönetimi ve Kontrol Kanunu kapsamında 2021 yılında performans esaslı bütçe sisteminden program bazlı performans bütçe sistemine geçildiğinde, kamu idarelerinin stratejik planlarında belirlediği hedeflere ne ölçüde ulaştığını izleyebilmek ve ortaya çıkan sonuçları değerlendirebilmek her zamankinden daha anlamlı bir hâle gelmiştir. Çünkü; performans esaslı bütçe dönemlerinde kamu idarelerinin ortaya koyduğu amaç ve hedeflerle analitik bütçe uygulamaları arasında tam anlamıyla bir ilişki kurulamadığı, karar alma süreçlerinin sağlıklı yürütülemediği gözlemlenmiştir. Bu nedenle, bütçe ile tahsis edilen kamu kaynaklarıyla idarelerin yürüttüğü faaliyetlerde etkinliğin ve verimliliğin sağlanabilmesine yönelik program bütçe anlayışına geçilmesi söz konusu olmuştur. Bu anlayışla, Bakanlığımız 7 tematik yapı doğrultusunda amaç ve hedeflerini belirlemiştir.

Tablo 24. Amaç, Hedef, Gösterge ve Stratejilere İlişkin Kart Şablonu

4.1.Amaç 1	Temel eğitimde fırsat eşitliği ve eğitime erişimin sağlandığı, öğretim süreçleri ve eğitim ortamlarının etkin kullanıldığı bir ekosistem inşa ederek öğrencileri çağın gerektirdiği evrensel yeterliliklere sahip, millî ve manevi değerleri benimsemiş sağlıklı ve mutlu bireyler olarak yetiştirmek.
4.2 Hedef 1.1	Temel eğitimde bilimsel, sosyal, sportif, kültürel, sanatsal ve toplumsal hizmet gibi alanlarda etkinliklere katılım oranı artırılacak ve sürekli öğrenmeye teşvik etmek amacıyla öğrencilere okuma kültürü kazandırılacaktır.

4.3 Performans Göstergeleri	Hedefe Etkisi*	Başlangıç Değeri**	1. Yıl	2. Yıl	3. yıl	4. Yıl	5. Yıl	İzleme Sıklığı	Rapor Sıklığı
PG-1.3.1 Temel eğitimden en az bir sosyal etkinliğe katılan öğrenci oranı (Temel Eğitim) (%)	25	85	90	90	95	95	100		
PG-1.3.2 Öğrenci başına okunan kitap sayısı	25	55	60	65	85	95	100		
PG-1.3.3 Geleneksel çocuk oyunlarına yönelik bahçe düzenlemesi yapılan okul oranı (%)	25	50	65	75	85	95	100		
PG-1.3.4 Okuma kültürünü artırmaya yönelik düzenlenen etkinliklere katılan öğrenci oranı	25	95	100	100	100	100	100		
Koordinatör Birim	Okul/kurumun idaresi, rehberlik servisi, zümre başkanları								
İş birliği Yapılacak Birimler	Okul Zümre kurulları-İlçe Milli Eğitim Müdürlüğü								
Riskler	Okul dışı sosyal etkinliklere öğrenci katılımında güvenlik riskinin var olması Mali ihtiyaçların teminindeki kaynak yetersizliği Dezavantajlı bölgelerde sosyal etkinliklerin uygulanmasına yönelik zorluklar								
4.4 Stratejiler	S-1.3.1 Temel eğitim okulları arasında yarışmalar ve etkinlikler düzenlenecektir. S-1.3.2 Türkiye Yüzyılı perspektifinde, ülkemizin gelecek vizyonu doğrultusunda yeni eserlerin bilim, kültür, sanayi ve teknoloji alanındaki gelişmelerin tanıtımı yapılacak; müze ve ören yerleri, tarihi eserler ve								

	<p>camiler, kaleler, şehitlikler, kütüphaneler, bilim merkezleri, üniversiteler vb. şehirlerimizin tarihi ve kültürel mekânlarının ziyaret edilmesi sağlanacaktır.</p> <p>S-1.3.3 Eğitim süreçleri; öğrencilerin millî, manevi ve evrensel değerleri tutum ve davranışa dönüştürebilecekleri bir anlayışla güçlendirilecek, okuma kültürünü desteklemeye yönelik çalışmalar yürütülecektir.</p> <p>S-1.3.4 Öğrencilerin bilimsel, kültürel, sanatsal, sportif ve toplumsal hizmet etkinliklerine katılımını artırmak amacıyla çok yönlü destekleme ve izleme-değerlendirme mekanizmaları geliştirilerek, çocukların sağlıklı yaşam becerileri ve alışkanlıklar edinmeleri için sağlıklı beslenme ve fiziksel aktivitelerine yönelik çalışmalar yürütülecektir.</p> <p>S-1.3.5 Okul bahçeleri, geleneksel çocuk oyunlarına yönelik düzenlenecek ve e-Okul Sistemi'nde bulunan sosyal etkinlik modülünde geleneksel çocuk oyunlarının izleme ve değerlendirme çalışmaları gerçekleştirilecektir.</p>
Maliyet Tahmini	150000 tl
Tespitler	<p>Öğrencilerin öğrenme etkinliklerini destekleyecek, yenilikçi ve yaratıcı düşünme becerilerini geliştirecek fırsatların yetersiz olması</p> <p>Ailelerin akademik kaygı sebebiyle öğrencileri sosyal ve kültürel etkinliklere daha az göndermeleri</p> <p>Okulların, çevrelerinde bulunan ve öğrencilerin gelişimlerine katkı sunabilecek kurum ve kuruluşlarla yeterince etkileşim içinde olmaması</p>
İhtiyaçlar	<p>Öğrencilerin sosyal, sportif, kültürel açıdan fırsat eşitliği temelinde desteklenme ihtiyacı</p> <p>Öğrencileri sosyal, sportif, kültürel faaliyetlere yönlendirecek teşvik mekanizmalarının güçlendirilmesi</p>

Tablo 24. Amaç, Hedef, Gösterge ve Stratejilere İlişkin Kart Şablonu

4.1.A maç 1	Amaç 1	Temel eğitimde fırsat eşitliği ve eğitime erişimin sağlandığı, öğretim süreçleri ve eğitim ortamlarının etkin kullanıldığı bir ekosistem inşa ederek öğrencileri çağın gerektirdiği evrensel yeterliliklere sahip, millî ve manevî değerleri benimsemiş sağlıklı ve mutlu bireyler olarak yetiştirmek
4.2 Hedef 1.1	Hedef 1.1	Hedef 1.1: Temel eğitimde fırsat eşitliğini sağlayarak eğitime erişimi artırmaya yönelik iyileştirmeler hayata geçirilecektir.

4.3 Performans Göstergeleri	Hedef Etkisi*	Başlangıç Değeri*	1. Yıl	2. Yıl	3. yıl	4. Yıl	5. Yıl	İzleme Sıklığı	Rapor Sıklığı
PG-1.3.1 Ailelere çocuklarının eğitime önem verme konusunda bilinçlendirme çalışmaları yapılacaktır.	50	85	90	90	95	95	95		
PG-1.3.2 Temel eğitim okulları arasında yarışmalar ve etkinlikler düzenlenecektir	50	55	60	65	70	75	80		
Koordinatör Birim	Okul İdaresi-Rehberlik Servisi-Öğretmenler								
İş birliği Yapılacak Birimler	İlçe Milli Eğitim Müdürlüğü								
Riskler	Öğrencilerin okula devamının sağlanması hususunda okul-aile iş birliğinin yetersiz kalması Öğrenme kayıplarının telafi edilmesi amacıyla düzenlenen mekanizmaların yetersiz kalması								
4.4 Stratejiler	Destekleme ve yetiştirme kurslarına katılımı artırmak amacıyla bilgilendirme ve yönlendirme faaliyetleri gerçekleştirilecektir. Öğrencilerin devamsızlık nedenleri analiz edilerek ailelere yönelik bilgilendirme çalışmaları yapılacaktır.								
Maliyet Tahmini	20,000								
Tespitler	Destekleme ve yetiştirme kurslarında devamsızlık oranının ve kapanan kurs sayısının fazla olması Öğrenme kayıplarını önlemeye yönelik mekanizmaların yetersiz kalması								

İhtiyaçlar	Öğrenme kayıplarını telafi edecek güçlü mekanizmalara ihtiyaç duyulması
-------------------	---

Tablo 24. Amaç, Hedef, Gösterge ve Stratejilere İlişkin Kart Şablonu

4.1. Amaç 1	Amaç 1	Türkiye Yüzyılı vizyonu doğrultusunda fiziki ve teknolojik altyapısıyla güçlü, nitelikli personelle eğitime erişimi ve eğitimde kaliteyi artıracak, etkin ve hesap verebilen kurumsal yapıyı geliştirmek.
4.2 Hedef 1.1	Hedef 1.1	Öğretmen yetiştirme ve geliştirme süreci; öğretmenlik mesleğinin niteliğini ve toplumsal statüsünü güçlendirecek, ihtiyaç duyulan personel niteliklerini ve mesleki gelişimi sağlayacak şekilde yürütülecektir..

4.3 Performans Göstergeleri	Hedef Etkisi *	Başlangıç Değeri*	1. Yıl	2. Yıl	3. yıl	4. Yıl	5. Yıl	İzleme Sıklığı	Rapor Sıklığı
PG-1.3.1 Okulda “Biz” kültürü oluşturmaya yönelik gezi, piknik vb. organizasyon sayısı	50	2	2	3	3	4	4		
PG-1.3.2 Bir eğitim öğretim yılı içerisinde hizmet içi eğitim faaliyetlerine katılan öğretmen oranı	25	80	90	90	95	100	100		
PG-1.3.3 Kurum personeli memnuniyet oranı	25	80	85	90	90	95	100		
Koordinatör Birim	Okul İdaresi								
İş birliği Yapılacak Birimler	Zümre Öğretmenleri ve Rehberlik servisi								
Riskler	Öğretmen sirkülasyonunun yaşanması Maddi olanakların kısıtlı olması								

4.4 Stratejiler	<p>Öğretmenlerimizin ve okul yöneticilerimizin mesleki gelişimlerini sürekli desteklemek üzere üniversitelerle ve STK'lerle yüz yüze, örgün ve/veya uzaktan eğitim iş birlikleri hayata geçirilerek eğitimler düzenlenecek ve öğretmenlerin mesleki gelişim programları, güncel ihtiyaçlar temelinde bölgenin, okulun ve öğretmenin gereksinimlerine uygun şekilde belirlenerek okullarda uygulanacaktır.</p> <p>Kişisel ve mesleki gelişim programlarının yaygınlaştırılması ve öğretmenlerin bu faaliyetlere erişilebilirliğinin artırılmasına ve katılımına yönelik çalışmalar yapılacaktır.</p> <p>Öğretmenlerimizin ve okul yöneticilerimizin hizmet içi eğitim programlarında yer alan eğitimlere katılımı teşvik edilecektir.</p>
Maliyet Tahmini	20,000 tl
Tespitler	Hizmet içi faaliyetlere katılım % 80 oranındadır. Kurum personelinin memnuniyet oranı % 80'dir.

IV. BÖLÜM
STRATEJİK PLAN
MALİYETLENDİRME

Millî Eğitim Bakanlığı 2024-2028 Stratejik Planı'nın maliyetlendirilmesi sürecindeki temel gaye; stratejik amaç, hedef ve stratejilerin gerektirdiği maliyetlerin ortaya konulması suretiyle politika tercihlerinin ve karar alma sürecinin rasyonelleştirilmesine katkıda bulunmaktır. Bu sayede stratejik plan ile bütçe arasındaki bağlantı güçlendirilecek ve harcamaların önceliklendirilme süreci iyileştirilecektir.

Bu temel gayeden hareketle planın tahmini maliyetlendirilmesi şu şekilde yapılmıştır:

- Hedeflere ilişkin stratejiler durum analizi çalışmaları sonuçları ve ilgili birimlerin katılımlarıyla tespit edilmiştir.
- Stratejilere ilişkin maliyetlerin bütçe dağılımları yapılmadan önce genel yönetim giderleri ayrılmıştır.
- Hesaplamalar yapılırken ilk üç yıl için harcamalara ilişkin olarak Orta Vadeli Program (OVP) 2024-2026'da yer alan program bazlı giderlerin (harcamaların) artış oranları baz alınmıştır. Son iki yıl ise aritmetik artış oranıyla tahmin edilmiştir. Kaynaklara ilişkin ise yine ilk üç yıl için OVP 2024-2026'da yer alan program bazlı gelirlerin (kaynaklar) artış oranları ve son iki yıl için aritmetik artış oranıyla tahminde bulunulmuştur. Ayrıca merkezi yönetim bütçesiyle beraber sivil toplum kuruluşları ve uluslararası kuruluşların proje-iş birliği katkıları, sosyal yardımlaşma gelirleri gibi bütçe dışı kaynaklar da dikkate alınmıştır.
- Stratejilere ilişkin tahmini maliyetler belirlenirken buradan hareketle hedef maliyetleri de belirlenmiştir.
- Hedef maliyetlerinden yola çıkılarak amaç maliyetleri ortaya çıkarılmış ve amaç maliyetlerinden de stratejik plan maliyeti belirlenmiştir.

Toplam kaynakların dağılım oranlarına bakıldığında %97,85'inin Bakanlığımız bütçesi, %2,15'inin ise STK'ler ve uluslararası kuruluşların proje-iş birliği katkıları, sosyal yardımlaşma gelirleri gibi bütçe dışı kaynakların katkısı olduğu görülmektedir. Ancak, bu %2,15'lik oran gelişmiş ülkelere göre oldukça düşük kalmaktadır. Dolayısıyla eğitime ayrılan kaynakların artırılması için finansman çeşitliliğinin sağlanması ve bunların genel bütçesine oranının artırılmasına yönelik çalışmalara ağırlık verilmesi gerekmektedir. Dolayısıyla 2024-2028 Stratejik Planı döneminde bu husus Bakanlığımızın öncelikleri arasına alınmıştır.

Bakanlığımız stratejik planında yedi amaç ve otuz üç hedef bulunmaktadır. Söz konusu amaç ve hedeflere ilişkin beş yıllık tahmini bütçe dağılımları Tablo 21'de gösterilmiştir. Tabloda görüleceği üzere son iki yılın gelir ve giderlerinde yaşanan artıştan hareketle hazırlanan beş yıllık maliyetlendirme sonucunda Bakanlığımızın tahmini olarak 1.042.790.893.696 TL'lik bir harcama yapacağı öngörülmektedir.

Maliyetlendirme tablosu okul kantininden gelen ve Okul Aile Birliđi hesabına yatan gelir üzerinden hesaplanmıřtır.

Tablo: 25 Tahmini Maliyet Tablosu

	2024	2025	2026	2027	2028	Toplam Maliyet
Amaç 1	190000	210000	255000	190000	205000	
Hedef 1.1	150000	160000	180000	190000	205000	
Hedef 1.2	20000	25000	35000	45000	50000	
Hedef 1.3	20000	25000	40000	45000	50000	
Genel Yönetim Giderleri	0	0	0	0	0	
TOPLAM	74000	87000	108500	120000	141000	

V. BÖLÜM
STRATEJİK PLAN
İZLEME VE DEĞERLENDİRME

MEB 2024-2028 STRATEJİK PLANI İZLEME VE DEĞERLENDİRME MODELİ

Belirtilen temel ilkeler ve veri analiz yöntemleri doğrultusunda Millî Eğitim Bakanlığı 2024-2028 Stratejik Planı İzleme ve Değerlendirme Modeli'nin çerçevesini;

- Performans göstergeleri ve stratejiler bazında gerçekleşme durumlarının belirlenmesi,
- Performans göstergelerinin gerçekleşme durumlarının hedeflerle kıyaslanması,
- Stratejiler kapsamında yürütülen faaliyetlerin Bakanlık faaliyet alanlarına dağılımının belirlenmesi,
- Sonuçların raporlanması ve paydaşlarla paylaşımı,
- Hedeflerden sapmaların nedenlerinin araştırılması,

İZLEME VE DEĞERLENDİRME SÜRECİNİN İŞLEYİŞİ

İzleme ve değerlendirme sürecinin işleyişi ana hatları ile aşağıdaki şekilde özetlenmiştir. MEB 2024–2028 Stratejik Planı'nda yer alan performans göstergelerinin gerçekleşme durumlarının tespiti yılda iki kez yapılacaktır. Ara izleme olarak nitelendirilebilecek yılın ilk altı aylık dönemini kapsayan birinci izleme kapsamında, MEB Stratejik Plan İzleme ve Değerlendirme Modülü vasıtasıyla, Strateji Geliştirme Başkanlığı tarafından harcama birimlerinden sorumlu oldukları performans göstergeleri ve stratejiler ile ilgili gerçekleşme durumlarına ilişkin veriler toplanarak konsolide edilecektir. Performans hedeflerinin gerçekleşme durumları hakkında hazırlanan “Stratejik Plan İzleme Raporu” Bakan, Bakan yardımcıları, birim amirleri ve kurum içi paydaşların görüşüne sunulacaktır. Bu aşamada amaç, varsa öncelikle yıllık hedefler olmak üzere, hedeflere ulaşılmasının önündeki engelleri ve riskleri belirlemek ve yıllık hedeflere ulaşılmasını sağlamak üzere gerekli görülebilecek tedbirlerin alınmasıdır.

Şekil 4: İzleme ve Değerlendirme Süreci



Tablo 26
İzleme ve Değerlendirme Tablosu

2024-2025 Eğitim Öğretim Yılı Stratejik Plan İzleme ve Değerlendirme Tablosu					
A1	Öğrencilerin öğrenmesi, gelişmesi ve büyümesi için fırsatları genişletmek amacıyla okul, aile ve toplum arasında güçlü bağlantılar geliştirilecektir.				
H1.1	Öğrenci başarısını desteklemek için ailelere eğitim verilecektir.				
Hedef 1.	% 88*				
1 Performansı					
Sorumlu Birim	Okul yönetim kadrosu				
Performans Göstergesi	Hedef Etkisi (%)	Plan Dönemi Başlangıç Değeri *(A)	İzleme Dönemindeki Yıl Sonu Hedeflenen Değer (B)	İzleme Dönemindeki Gerçekleşme Değeri (C)	Performans (%) (C-A)/(B-A)
PG 1.1.1 Her dönem sınıflarına yönelik düzenlenen etkinlik sayısı	60	0	1	1	100
PG 1.1.2 En az bir aile eğitimi alan veli oranı (yüzde)	40	25	75	60	70
Hedefe İlişkin Değerlendirmeler					
2024-2025 eğitim öğretim yılında PG 1.1.1 için performansın %100 oranında gerçekleştiği görülmektedir. 2024-2025 eğitim öğretim yılında PG 1.1.2 için performansı %70 oranında gerçekleştiği göz önünde bulundurularak ailelerin eğitim faaliyetlerine katılımının artırılması için sınıf rehber öğretmenleri aracılığıyla telefon görüşmeleri yapılması planlanmıştır.					

Ek 1 Tablo: 27 Paydaş Sınıflandırma Matrisi

PAYDAŞLAR	İÇ PAYDAŞLAR	DIŞ PAYDAŞLAR	YARARLANICI		
	Çalışanlar, Birimler	Temel ortak	Stratejik ortak	Tedarikçi	Müşteriler, kitle
Millî Eğitim Bakanlığı					
Valilik					
Millî Eğitim Müdürlüğü					
Millî Eğitim Çalışanları					
İlçe Millî Eğitim Müdürlükleri					
Okullar ve Bağlı Kurumlar	X				
Öğretmenler ve Diğer Çalışanlar					
Öğrenciler ve Veliler			0	0	
Okul Aile Birliği					
Universite	0	0	0	0	
Ozel Idare	0	0	0	0	
Belediyeler	0	0	0	0	
Güvenlik Güçleri (Emniyet, Jandarma)	0		0	0	
Bayındırlık ve İskân Müdürlüğü	0	0	0		
Sosyal Hizmetler Müdürlüğü	0	0	0	0	
Gençlik ve Spor Müdürlüğü	0		0		
Muhtarlık					
İşveren kuruluşlar	0	0	0		
Sivil Toplum Kuruluşları					

EK -2 Tablo: 28 Paydaş Önceliklendirme Matrisi

Paydaş	İç Paydaş	Dış Paydaş	Yararlanıcı (Müşteri)	Neden Paydaş ?	Önceliği
MEB				Bağlı olduğumuz merkezi idare	1
Öğrenciler				Hizmetlerimizden yaralandıkları için	1
Özel İdare				Tedarikçi mahalli idare	1
STK				Amaç ve hedeflerimize ulaşmak için iş birliği yapacağımız kurumlar	..

Ek-3 Tablo: 29 Yararlanıcı Ürün/Hizmet Matrisi

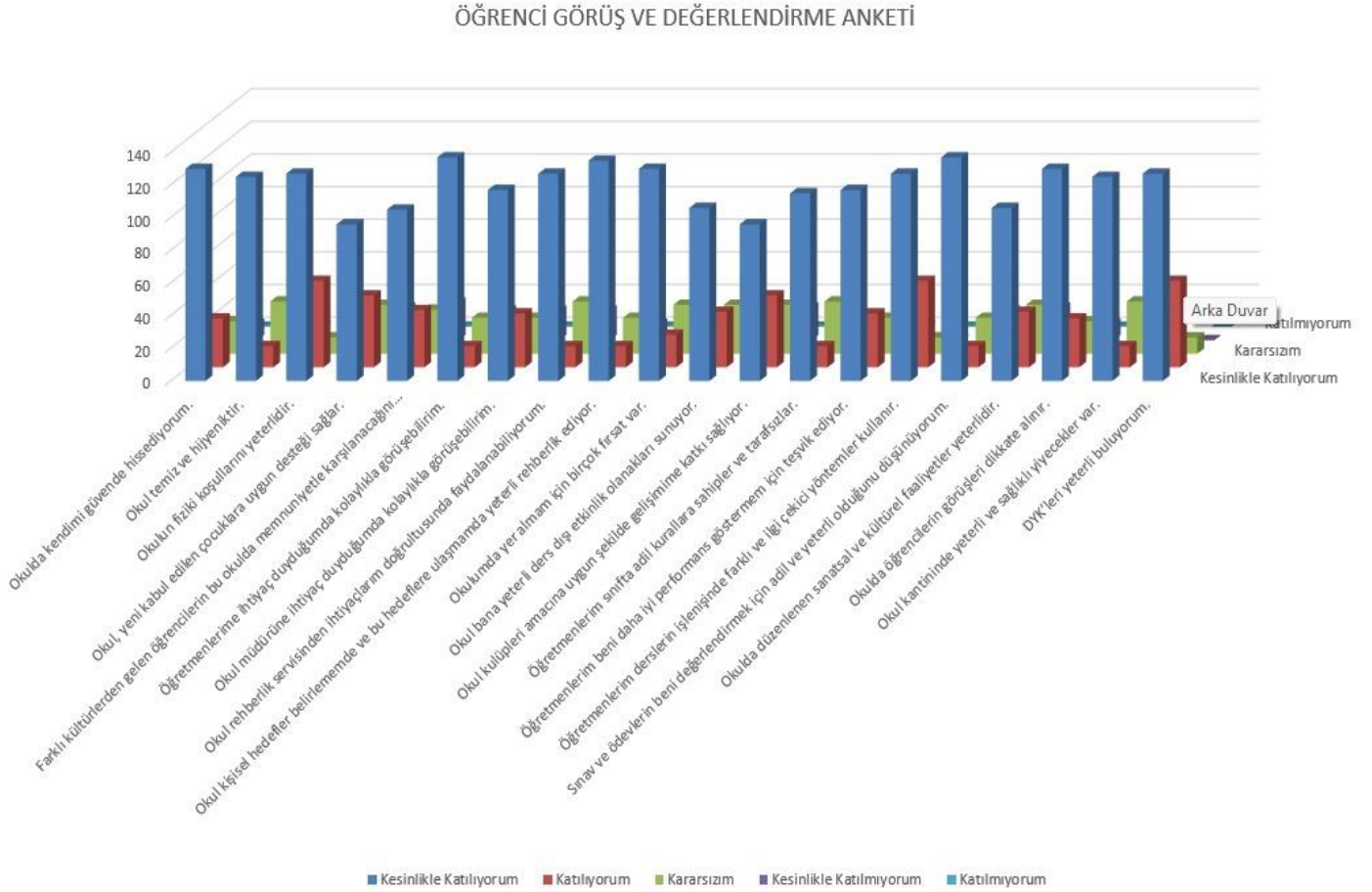
Ürün/Hizmet	Eğitim-Öğretim (Öğün- Yayımlar)	Yatılılık-Bursluluk	Nitelikli İş Gücü	AR-GE, Projeler, Danışmanlık	Altyapı, Donatım Yatırım	Yayın	Rehberlik, Kurs, Sosyal etkinlikler	Mezunlar (Öğrenci)	Ölçme-Değerlendirme
Yararlanıcı (Müşteri)									
Öğrenciler			0	0					
Veliler	0	0		0	0	0		0	0
Üniversiteler	0	0	0	0	0	0	0		0
Medya	0	0	0	0	0	0	0	0	0
Uluslararası kuruluşlar	0	0	0	0	0	0	0	0	0
Meslek Kuruluşları	0	0	0	0	0	0	0	0	0
Sağlık kuruluşları	0	0	0	0	0	0	0	0	0
Diğer Kurumlar	0	0	0	0	0	0	0	0	0
Özel sektör	0	0		0	0	0	0	0	0

|| : Tamamı 0 : Bir kısmı

Ek-4 Paydaş Anketleri

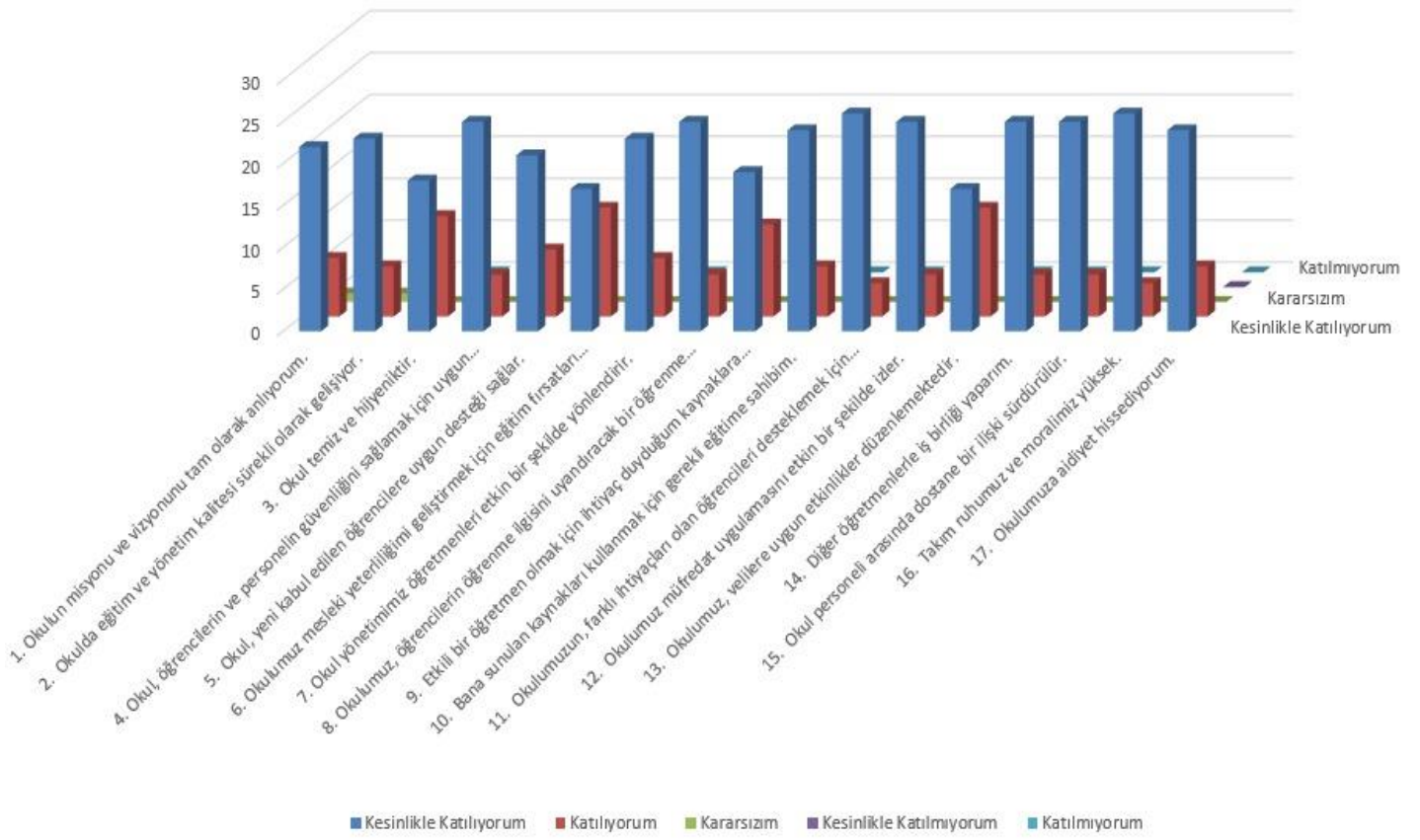
Aşağıda verilen anketler, okul/kurumlara örnek olması bakımından rehber eklenmiştir. Anket içerikleri, okul/kurum türüne ve yapısına göre değişiklik göstermelidir.

Şekil 1: Öğrenci Görüş Ve Değerlendirme Anketi



Şekil 2: Öğretmen Görüş Ve Değerlendirme Anketi

ÖĞRETMEN GÖRÜŞ VE DEĞERLENDİRME ANKETİ



Şekil 3: Veli Görüş Ve Değerlendirme Anketi

